

Результаты мониторинга участников предметных сетевых педагогических сообществ портала НООС (<http://edu54.ru/>)

Оценка действующих сетевых педагогических сообществ с целью оптимизации и анализа предложений для модернизации действующих сетевых педагогических сообществ на портале Новосибирской открытой образовательной сети (НООС – edu.54) производилась посредством анонимного анкетирования участников данных сообществ.

Анкета включает следующие параметры оценивания:

- ожидания от сетевых педагогических сообществ;
- мотивацию вступления в сетевые педагогические сообщества;
- техническую оценку сетевых педагогических сообществ (удобство размещения, поиска информации, навигации по разделам сообществ и т.д.);
- оценку содержательности публикуемых материалов в сетевых педагогических сообществах;
- оценку активности размещения материалов и участия в форумах сообществ;
- анализ причин низкой (сниженной) активности педагогов в размещении материалов и участия в форумах сетевых педагогических сообществ;
- предложения по совершенствованию сетевых педагогических сообществ.

Мониторинг производился в течение апреля-мая 2019 года. Участниками сетевых педагогических сообществ на портале НООС на момент среза являются более 3500 учителей Новосибирской области, из них в опросе приняли участие 2824 педагогов, что говорит о высокой репрезентативности выборки.

Распределение респондентов – педагогов образовательных организаций районов и городов Новосибирской области представлено на рисунке 1 (Приложение 1).

Наибольшую активность в мониторинге приняли учителя Татарского (10,91%), Карасукского (7,93%), Искитимского (6,83%) и Баганского (5,91%) районов Новосибирской области.

В целом, следует отметить активность учителей районных образовательных организаций, для которых сетевые педагогические сообщества являются удачным вариантом организации совместной работы при условии отдаленности от других населенных пунктов.

В оценке сетевых педагогических сообществ приняли участие учителя всех предметных областей, чьи сообщества на данный момент созданы на портале НООС (Приложение 1, рисунок 2).

Подавляющее большинство педагогов – участники сетевых педагогических сообществ по предмету «Русский язык» (18,91%) и «Математика» (15,72%), несмотря на то, что данные сообщества созданы только в 2019 году. Это свидетельствует о быстрой распространения информации о сетевых педагогических сообществах в среде педагогов, интенсивности включения учителей в работу внутри сообществ, готовности педагогов к работе в данных условиях. Наименее представлены в опросе учителя предметных областей «ОБЖ»

и «Астрономия», что может быть объяснено тем, что данная группа педагогов в целом не многочисленная.

В мониторинге приняли участие педагоги с различным стажем работы (рисунок 3).

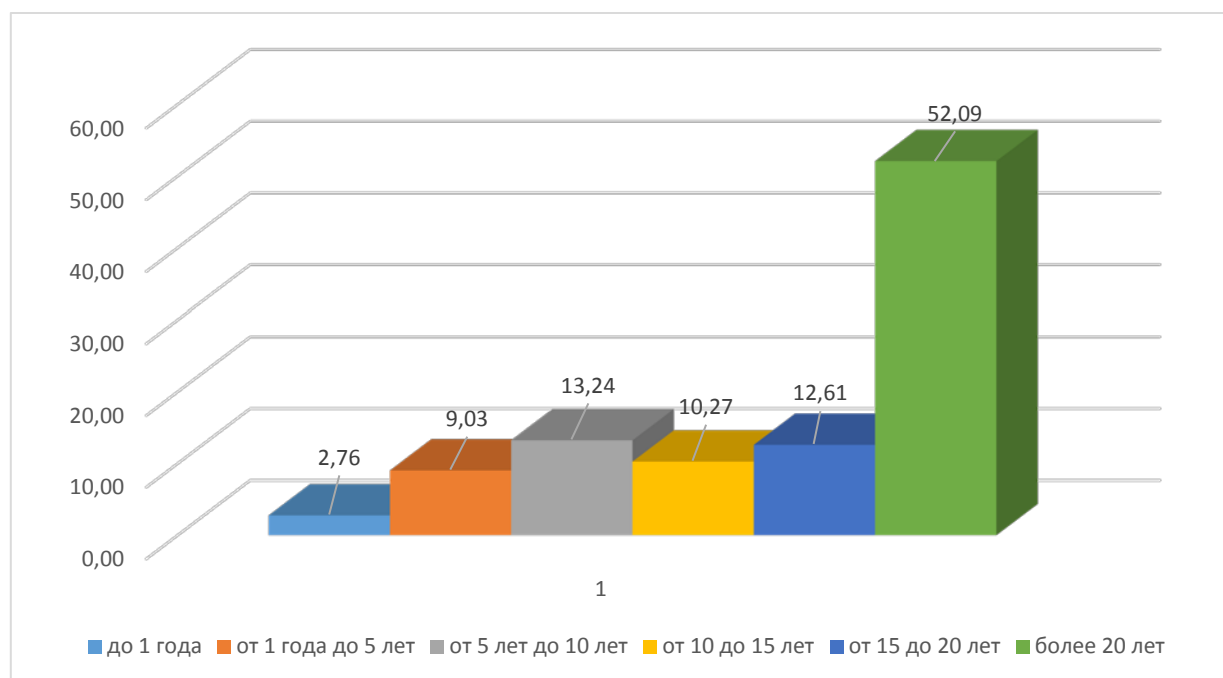


Рисунок 3. Распределение учителей по стажу работы

Наибольшая группа учителей – участников сетевых педагогических сообществ – это педагоги, работающие более 20 лет (52,09%), меньше всего в сетевых педагогических сообществах представлены педагоги со стажем до 1 года (2,76%).

Таким образом, участниками сообществ, как правило, являются опытные учителя, имеющие большое количество педагогических материалов, наработок, которыми они могут поделиться в рамках действующих сетевых педагогических сообществ.

Следует построить работу по привлечению молодых педагогов к участию в работе сетевых педагогических сообществ, повысив привлекательность последних для данной категории педагогов. Данный мониторинг проведен с учетом особенностей оценки сетевых педагогических сообществ в зависимости от стажа работы, что позволит увидеть особенности предпочтений каждой категории учителей.

В опросе приняли участие педагоги, давно ставшие участниками сетевых педагогических сообществ (28,93%), так и включившиеся в сетевые педагогические сообщества совсем недавно (31,27%) (рисунок 4).

Преимущественно же оценка сетевых педагогических сообществ произведена опытными участниками, включенными в деятельность сообществ более года – 58%, что говорит о продуманности оценок, так как они хорошо знакомы со спецификой работы в сообществах и наполненности их материалами определенного типа.

Но для более качественного анализа мониторинг проведен по подгруппам: учителей, включенных в работу сетевых педагогических сообществ до полугода и учителей, работающих в сообществах более длительное время.

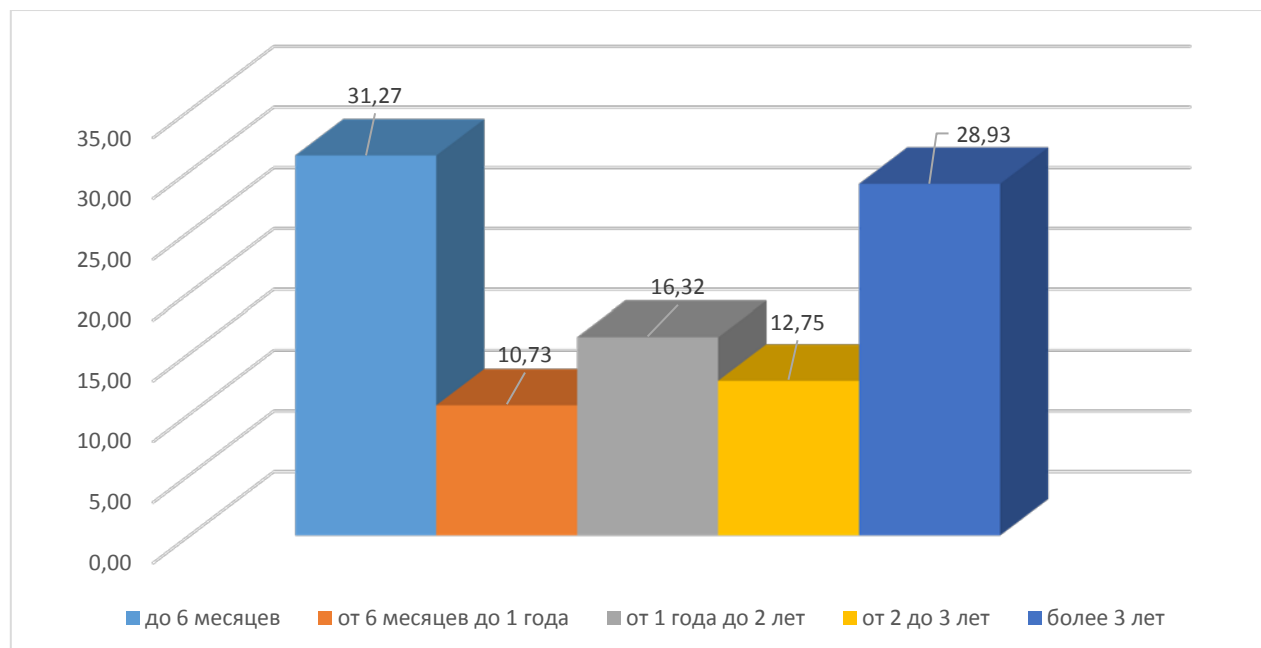


Рисунок 4. Распределение учителей по стажу участия в сетевых педагогических сообществах

Из всего числа участвующих в мониторинге педагогов, всего 23,16% прошли обучение на курсах повышения квалификации по программе «Сетевые педагогические сообщества как средство профессионального развития педагогов» на базе ГБУ ДПО НСО «ОблЦИТ». Остальные (76,84%) стали участниками сообществ благодаря распространению информации о данных сообществах в профессиональной среде, что указывает на достаточно высокий уровень популяризации сетевых педагогических сообществ в Новосибирской области.

Таким образом, анализ особенностей работы в сетевых педагогических сообществах произведен исходя из общего стажа работы педагогов, стажа вступления в сетевые педагогические сообщества на портале НООС и исходя из опыта обучения особенностям работы в сетевых педагогических сообществах на портале НООС.

В связи с тем, что оцениваемые педагогические сообщества являются сетевыми, то есть функционируют на портале Новосибирской открытой образовательной сети, важным является их простота и понятность с технической точки зрения любому педагогу вне зависимости от уровня сформированной ИКТ-компетентности. Техническая оценка позволяет оценить такие параметры работы сетевых педагогических сообществ, как:

- Быстрота работы (доступ к порталу);
- Обмен сообщениями между участниками;
- Удобство навигации (переход по разделам сообщества);
- Загрузка материалов;
- Загрузка фотографий, создание фотоальбомов;

- Поиск информации внутри сообщества;
- Публикация новостных сообщений;
- Комментирование;
- Публикация событий в Календаре.

Средние оценки по данным показателям, представленные на рисунке 5 в целом по всем педагогам, говорят о том, что большинство параметров оцениваются достаточно высоко – от 4,00 до 4,15 баллов из 5 возможных.

Наибольшую техническую сложность для педагогов представляет собой такая деятельность как «загрузка фотографий и создание фотоальбомов» (3,93 балла). Также ниже остальных оценивается технические особенности загрузки материалов (в Лаборатории педагогического мастерства и Педагогической мастерской). Таким образом, на данные разделы, их функциональные особенности следует обратить внимание при дальнейшей модернизации и оптимизации работы сетевых педагогических сообществ, следует сделать механизм размещения материалов более понятным всем категориям педагогов.

Наиболее простым и понятным педагогам представляется «комментирование» – общение в Дискуссионном клубе, комментарии к фото, новостям, публикациям коллег. Также не представляются сложными и публикация новостей, событий в Календаре сообществ, поиск информации и в целом навигация внутри сообщества.

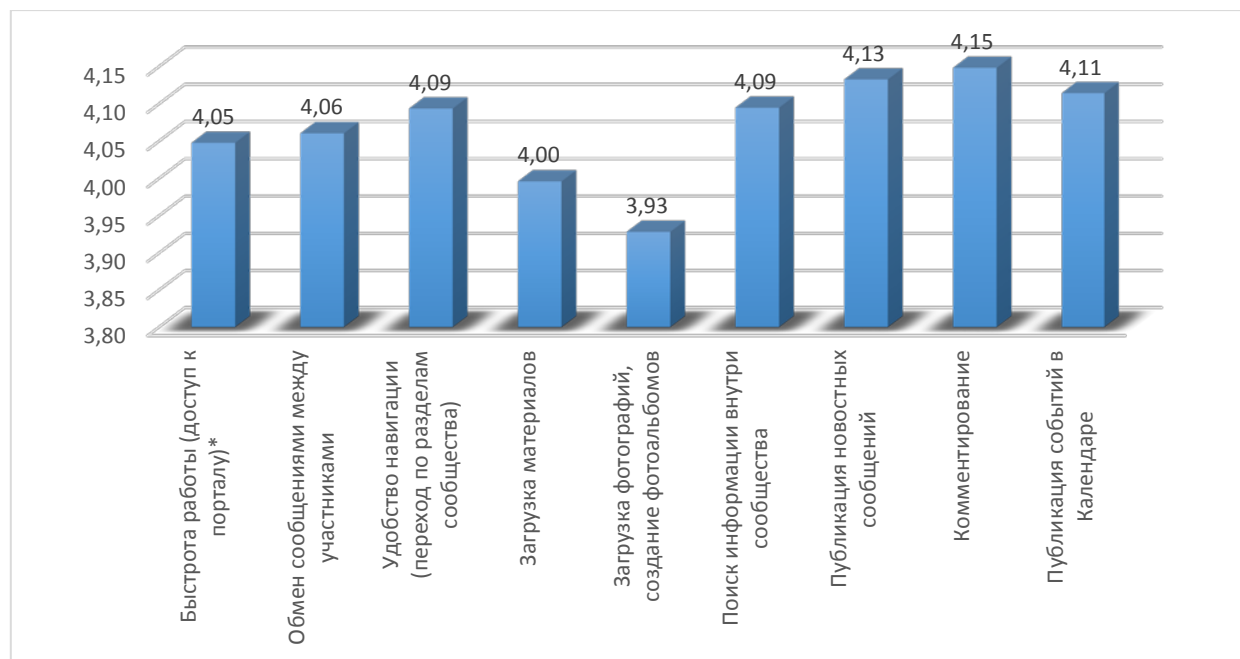


Рисунок 5. Средние значения оценки удобства и понятности работы в сетевых педагогических сообществах

При сопоставлении технической оценки сетевых педагогических сообществ разными подгруппами педагогов (Таблица 1), очевидно, что педагогам, обученным на курсах повышения квалификации в ГБУ ДПО НСО «ОблЦИТ» проще, понятнее и доступнее работа в сетевых сообществах. Что говорит о значительной пользе

данных курсов именно в контексте объяснения и демонстрации технических особенностей и возможностей сетевых педагогических сообществ.

Таблица 1 Средние значения технической оценки работы сетевых педагогических сообществ по подгруппам педагогов

Параметры технической оценки	Педагоги, обученные на курсах	Педагоги, не обученные на курсах	Педагоги со стажем работы - до 5 лет	Педагоги со стажем работы - от 5 до 20 лет	Педагоги со стажем работы более 20 лет	Педагоги – участники и сообществ в до 6 месяцев	Педагоги - участники сообществ более 6 месяцев
Быстрота работы (доступ к порталу)*	4,12	4,03	4,14	4,12	3,98	3,94	4,10
Обмен сообщениями между участниками	4,16	4,03	4,11	4,11	4,01	3,96	4,11
Удобство навигации (переход по разделам сообщества)	4,16	4,07	4,08	4,15	4,06	3,99	4,14
Загрузка материалов	4,08	3,97	4,12	4,06	3,93	3,92	4,03
Загрузка фотографий, создание фотоальбомов	4,03	3,90	4,08	4,03	3,82	3,87	3,95
Поиск информации внутри сообщества	4,12	4,09	4,16	4,13	4,06	4,02	4,13
Публикация новостных сообщений	4,20	4,11	4,16	4,20	4,08	4,02	4,18
Комментирование	4,26	4,11	4,24	4,20	4,09	4,05	4,20
Публикация событий в Календаре	4,17	4,10	4,18	4,14	4,08	4,01	4,16

Также более высоко оценивают технические характеристики сообществ более молодые педагоги, чем педагоги с большим стажем – более 20 лет. Это может быть объяснено более высоким уровнем ИКТ-компетентности современных

молодых специалистов. Для педагогов-стажистов возможно 2 способа упрощения работы в сообществах – прохождение курсов повышения квалификации или дополнительное ознакомление с инструкцией «Справочник «Работа в профессиональных сообществах НООС», размещенной в каждом предметном сообществе.

Закономерно, что педагоги, работающие в сетевых сообществах более 6 месяцев, оценивают технические особенности работы более высоко по сравнению с недавно включившимися участниками сообществ. Что говорит о том, что работа в сетевых педагогических сообществах требует определенных навыков, понимания нюансов размещения и поиска материалов для работы.

Сетевые педагогические сообщества созданы как площадка для совместной работы, организации совместных проектов, а также для быстрого обмена актуальной информацией в рамках предметной области (методические материалы, нормативно-правовая база, новости в образовании в целом и в предметной области в частности и т.д.). Включение педагогов в эту деятельность

Чтобы оценить, что может привлечь педагога к участию в сетевых педагогических сообществах, с целью их оптимизации был сформулирован вопрос - «Какая информация для Вас как педагога наиболее актуальна и интересна сегодня?»

Ответы респондентов распределились следующим образом (рисунок 6).

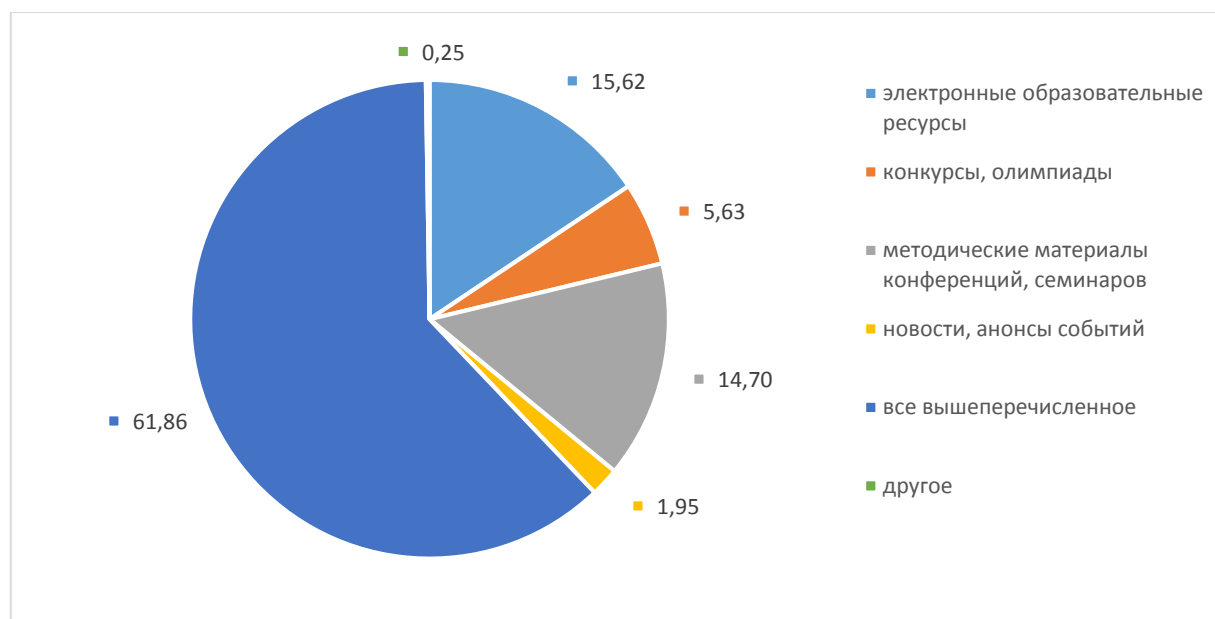


Рисунок 6. Распределение педагогов по типу необходимой информации

Подавляющее число педагогов (61,86%) отметило, что им необходима любая информация, связанная с педагогической деятельностью – это и электронные образовательные ресурсы, материалы конкурсов и олимпиад, методические материалы конференций и семинаров, новости и анонсы профессиональных событий.

Внутри категорий материалов наиболее привлекательными были названы электронные образовательные ресурсы (15,62%) и методические материалы

конференций и семинаров (14,70%). Эти материалы размещаются в 2 основных разделах сетевых педагогических сообществ – в Педагогической мастерской (Цифровые образовательные ресурсы) и Лаборатории педагогического мастерства.

Существенных различий между педагогами с различным стажем работы обнаружено не было, что говорит о том, что данные материалы одинаково важны всем категориям работающих учителей.

Сетевые педагогические сообщества созданы с целью создания единого информационного пространства, доступного для каждого педагога-члена сообщества для обмена опытом учения-обучения. Участники же сообществ на момент вступления в них имели определенные ожидания, потребности, с которыми они включались в деятельность сообщества. На рисунке 7 представлены ответы респондентов на вопрос «Ваши ожидания от вступления в сетевое педагогическое сообщество на портале НООС?»

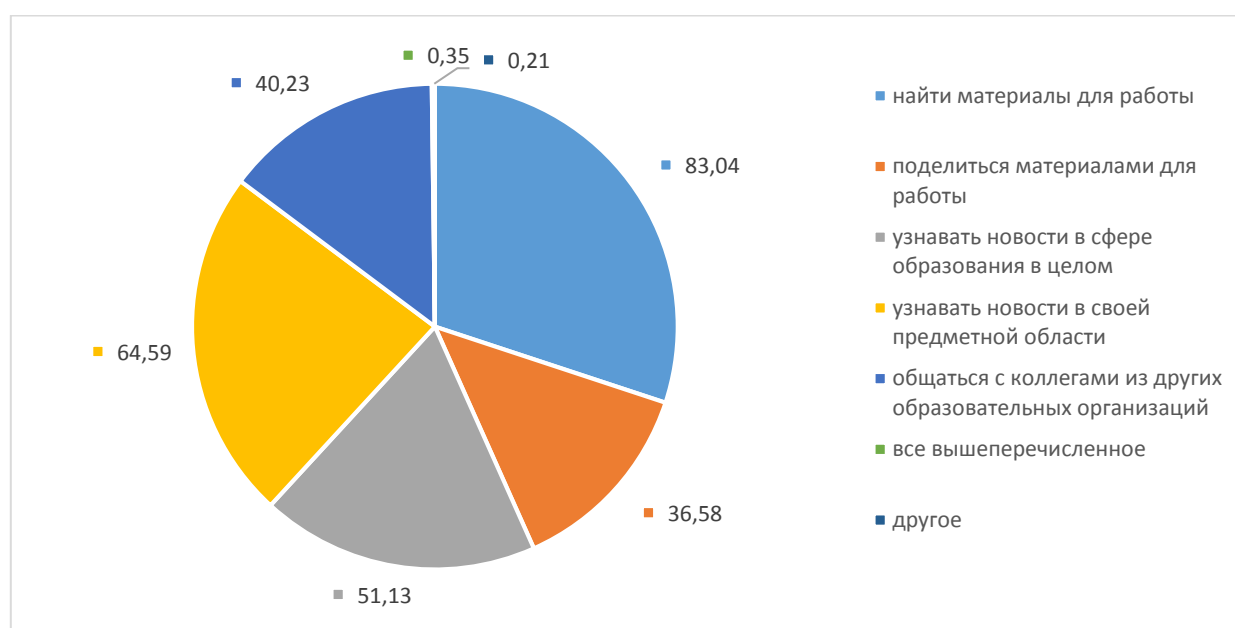


Рисунок 7. Распределение педагогов по мотивации вступления в сетевые педагогические сообщества

Наиболее популярным ответом стал «найти материалы для работы» (83,04%), что говорит о понимании педагогами сетевых педагогических сообществ как банка методических материалов, полезных в образовательной деятельности.

Важным для педагогов в сетевых сообществах также является возможность узнавать актуальную информацию, новости в своей предметной области (64,59%). Более половины педагогов (51,13%) надеются узнавать новости в сфере образования в целом. Таким образом, при наполнении сетевых сообществ материалом следует делать акцент на данной рубрике (Новости), модераторам сообществ следить за тем, чтобы последние изменения, касающиеся предметной области сообщества и образования в целом, были отражены в новостных материалах и соответствующих рубриках.

Сетевые педагогические сообщества являются площадкой для консолидации сил педагогов при решении важных вопросов, организации совместных проектов,

что было отражено как важный мотив вступления в сообщества у 40,23% педагогов Новосибирской области.

Ответ на данный вопрос позволяет увидеть некоторые различия в подгруппах учителей (Таблица 2).

Таблица 2 Процентное распределение педагогов по мотивации вступления в сетевые педагогические сообщества

Мотивация вступления в сетевые педагогические сообщества	Педагоги, обученные на курсах	Педагоги, не обученные на курсах	Педагог и со стажем работы - до 5 лет	Педагоги со стажем работы - от 5 до 20 лет	Педагог и со стажем работы более 20 лет	Педагоги – участники и сообществ в до 6 месяцев	Педагоги - участники сообществ более 6 месяцев
найти материалы для работы	81,19	83,59	88,59	86,08	79,67	82,90	83,10
поделиться материалами для работы	43,88	34,38	31,53	40,00	35,35	29,67	39,72
узнавать новости в сфере образования в целом	55,35	49,86	51,95	51,47	50,71	45,53	53,68
узнавать новости в своей предметной области	67,13	63,82	64,26	63,43	65,47	62,63	65,48
общаться с коллегами из других образовательных организаций	46,33	38,39	34,53	39,51	42,01	35,22	42,50
все вышеперечисленное	0,61	0,28	0,30	0,49	0,27	0,11	0,46
другое	0,15	0,23	0,00	0,29	0,20	0,23	0,21

Если обратить внимание на стаж педагогов, то для молодых педагогов более важно, чем для педагогов со стажем «найти материалы для работы» в сетевых сообществах, что связано с тем, что они еще формируют свой пакет методических, дидактических материалов. Для педагогов же со стажем несколько чаще важна возможность общения, взаимодействия с коллегами из других образовательных организаций.

Педагоги, обученные на курсах, чаще выбирают сетевые сообщества для размещения своих наработок, чем педагоги, не получившие курсовую подготовку.

Они также чаще указывают на возможность сетевых сообществ для установления контактов с коллегами.

Более молодые участники сообществ чаще приходят в сообщества для поиска материалов, а педагоги, которые являются участниками сообществ более 6 месяцев, чаще первой группы готовы делиться материалами для работы.

Выделенные особенности групп педагогов говорят о том, что новые участники приходят в сообщества больше как в библиотеку с целью получить информацию, но с течением времени сообщество может стать для них удачной формой для распространения своего опыта и участия в совместной деятельности с коллегами из других образовательных организаций. В связи с чем важно организовывать на базе сообществ совместные проекты, конкурсы, поддерживать инициативу по организации совместных мероприятий – конкурсов, конференций, мастер-классов и т.д.

Ответ на следующий вопрос анкеты позволяет оценить материалы каких разделов (рубрик) сетевых педагогических сообществ на портале НООС наиболее полезны для педагогов (рисунок 8).

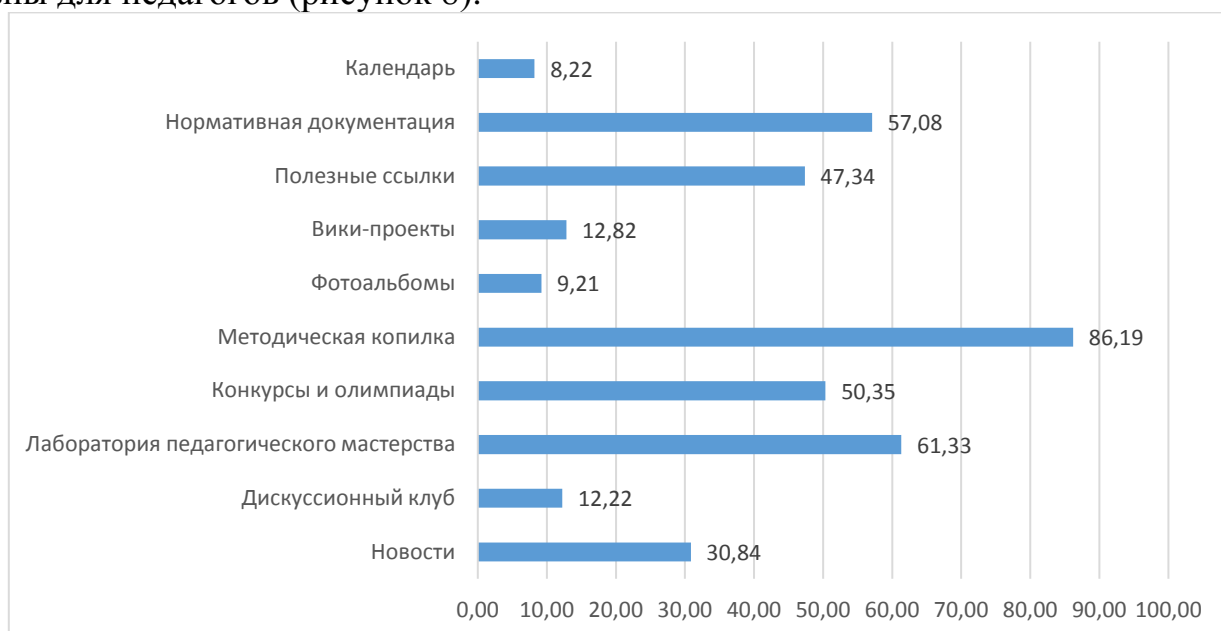


Рисунок 8. Распределение педагогов по выбору наиболее полезных разделов (рубрик) сетевых педагогических сообществ

Как следует из ответов педагогов, наиболее востребованной рубрикой сетевых педагогических сообществ является Методическая копилка (86,19%). В ней размещаются цифровые образовательные ресурсы, используемые в образовательном процессе – контрольно-измерительные материалы к темам, презентации, дидактические игры, материалы к обсуждению на уроках и т.д. Эти материалы позволяют облегчить работу педагога, подготовку к конкретному уроку.

На втором месте по популярности также находится библиотека материалов – Лаборатория педагогического мастерства (61,33%). В ней размещаются наработки педагогов, получившие высокую экспертную оценку, а также материалы мастер-классов, открытых занятий, конференций, статьи учителей. Эти материалы не столько направлены на подготовку к конкретному уроку, сколько на повышение

профессионализма педагога в целом, расширение его представлений о возможностях преподавания своего предмета, новых веяниях в образовании, особенностей подготовки детских проектов и т.д.

В современных условиях важным для педагога является и ориентация в законодательно-правовой базе образовательного процесса, важным требованием к педагогу является его владение нормативно-правовыми документами в предметной области и в образовании в целом (Закон об образовании, ФГОС и т.д.). В связи с чем популярностью пользуется рубрика «Нормативная документация» (57,08%).

Самую низкую оценку в плане пользы для педагогов получил блок – Календарь (8,22%), это может объясняться тем, что календарь дает возможность для оповещения членов сообщества о предстоящих событиях, но основные пользователи предпочитают использовать раздел «Новости» для данных целей.

Менее востребованными для педагогов представляются рубрики – Фотоальбомы (9,21%), где размещаются фотоотчеты с мероприятий и фоторесурсы к занятиям (схемы, плакаты и т.д.), а также Дискуссионный клуб (12,22%) и Вики-проекты (12,82%).

Дискуссионный клуб является форумом с различными ветками для обсуждения в рамках предметной области. Модераторы сообществ поднимают важные темы для обсуждения в профессиональной среде. Но, как видно из опроса, данные обсуждения пока не представляют интереса для педагогов. Следует усилить работу в данном направлении, так как форум позволяет выразить свое мнение и поднять важный вопрос, решить проблему, которую, возможно, не удавалось решить в рамках одной образовательной организации.

Вики-проекты в силу своих технических особенностей, возможно, пока не нашли широкого распространения в среде педагогов. Может быть стоит обратить внимание на их преимущества для систематизации региональных материалов.

Таким образом, данный вопрос позволяет увидеть, что основная масса педагогов использует сетевые сообщества как хранилище информации и пока не готова к работе в сообществах как платформе для совместной деятельности.

Если проанализировать особенности предпочтений рубрик разными категориями педагогов (Таблица 3), то можно увидеть, что педагоги, обученные на курсах, более предпочтительно относятся ко всем рубрикам сообществ, что может быть объяснено тем, что они более знакомы с нюансами каждого раздела, лучше ориентируются в их наполнении и их возможностях.

Молодые педагоги, чаще чем педагоги со стажем, высоко оценивают такие рубрики как Новости, Вики-проекты, Календарь, Конкурсы и олимпиады и Фотоальбомы. Это говорит о том, что молодые учителя более готовы к работе в современных технических условиях.

Для учителей-стажистов же интересными представляются такие разделы как Методическая копилка, Лаборатория педагогического мастерства, Полезные ссылки, Нормативная документация.

В рамках мониторинга была определена применимость в реальной практике материалов сетевых педагогических сообществ (рисунок 9).

Таблица 3 Процентное распределение педагогов по предпочтениям разделов (рубрик) в сетевых педагогических сообществах

Мотивация вступления в сетевые педагогические сообщества	Педагоги, обученные на курсах	Педагоги, не обученные на курсах	Педагог и со стажем работы - до 5 лет	Педагоги со стажем работы - от 5 до 20 лет	Педагог и со стажем работы более 20 лет	Педагоги – участники и сообществ в до 6 месяцев	Педагоги - участники сообществ более 6 месяцев
Новости	34,25	29,82	38,74	31,18	28,82	29,45	31,48
Дискуссионный клуб	16,82	10,83	10,21	13,24	11,96	10,42	13,03
Лаборатория педагогического мастерства	63,61	60,65	53,15	59,61	64,38	56,29	63,63
Конкурсы и олимпиады	52,75	49,63	57,36	51,86	47,72	47,68	51,57
Методическая копилка	87,46	85,81	81,08	86,18	87,36	81,20	88,46
Фотоальбомы	10,24	8,89	12,91	8,43	8,91	8,83	9,38
Вики-проекты	15,90	11,89	14,71	13,63	11,83	10,53	13,86
Полезные ссылки	51,07	46,22	53,45	13,63	69,34	46,77	47,60
Нормативная документация	57,65	56,91	53,75	55,10	59,21	51,30	59,71
Календарь	9,79	7,74	9,31	8,24	7,95	8,61	8,04

Наиболее распространенным вариантом использования материалов в работе педагогов является их применение в организации учебного процесса в целом (74,11%) – для этого используются материалы разделов Новости, Полезные ссылки и Нормативная документация. Практически также популярно применение материалов в подготовке к занятиям и внеучебной деятельности (72,31%). Для этого полезны рубрики Лаборатория педагогического мастерства и Методическая копилка. Также материалы сообществ используются при подготовке к ВПР, ОГЭ, ЕГЭ (59,17%). Они позволяют изучить методику преподавания в рамках предметной области для 53,65% педагогов. Также ресурсы сообществ полезны при повышении профессиональной компетентности учителей (48,97%).

Таким образом, эти данные позволяют говорить о том, что материалы сообществ полезны в разных аспектах профессиональной деятельности и могут быть использованы всеми педагогами в зависимости от их приоритетных задач.

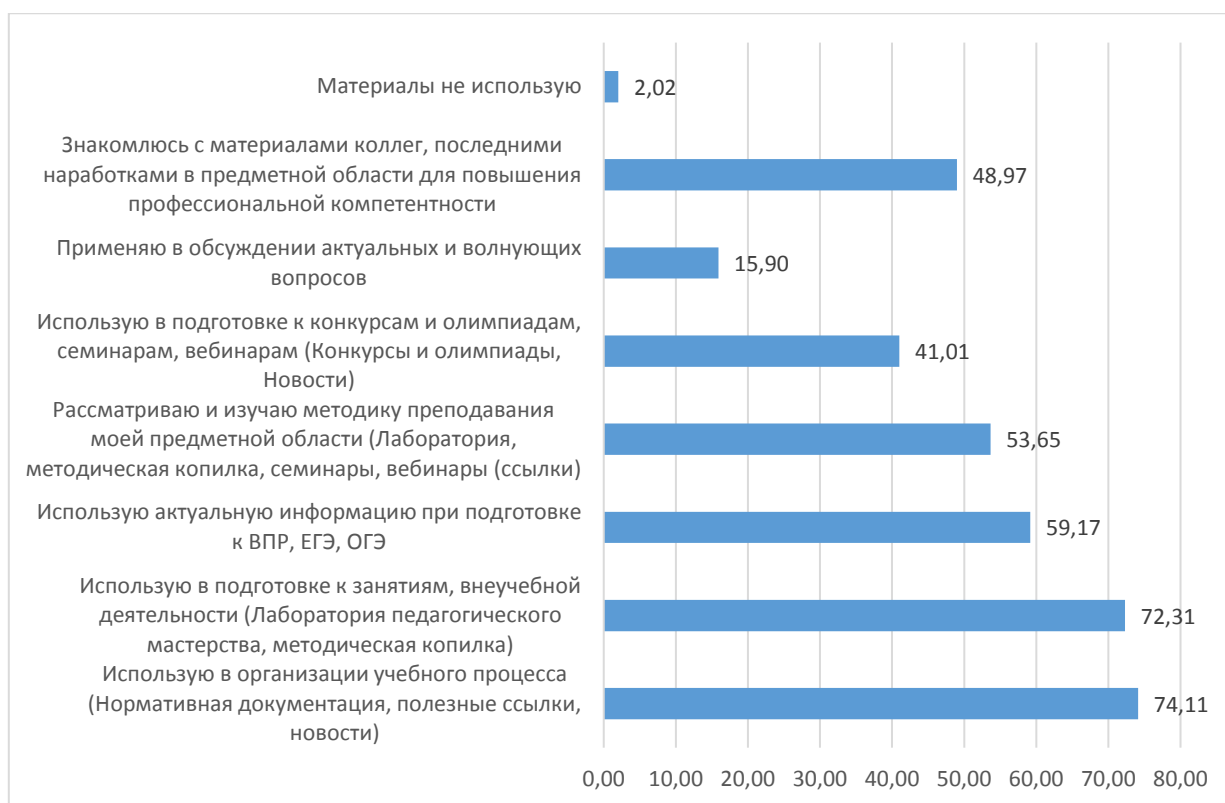


Рисунок 9. Распространение вариантов применения материалов сетевых педагогических сообществ

Анализ особенностей применения материалов разными группами педагогов позволяет отметить (Таблица 4), что молодые педагоги реже используют материалы сетевых педагогических сообществ для подготовки к ВПР, ОГЭ и ЕГЭ.

В целом реже используют материалы педагоги, не обученные на курсах повышения квалификации, молодые педагоги и педагоги с небольшим стажем участия в сетевых сообществах.

Эти же категории педагогов указали, что вообще не используют материалы сообществ ни в какой сфере своей практики («материалы не использую»), что позволяет говорить о том, что публикации в сообществах являются полезным ресурсом, используемым в реальной работе, но некоторым педагогам требуется опыт работы в сообществах или помощь наставника – модератора или администратора сообщества.

Таким образом, размещаемые материалы в сетевых педагогических сообществах в целом востребованы и актуальны для учителей, они активно используются в реальной практике, но имеются сложности с размещением материалов, затруднения с работой в отдельных разделах (Вики-проекты, Фотоальбомы) и использованием инструментов сетевых сообществ, не связанных с публикациями (Календарь).

Модернизацию сетевых сообществ следует направить на обучение учителей работе с отдельными возможностями сетевых сообществ и активизации работы в отдельных рубриках через семинары, мастер-классы, конкурсы для педагогов.

Таблица 4 Процентное распределение педагогов по направлениям использования материалов сетевых педагогических сообществ

Мотивация вступления в сетевые педагогические сообщества	Педагоги, обучающиеся на курсах	Педагоги, обучающиеся на курсах	Педагоги со стажем работы - до 5 лет	Педагоги со стажем работы - от 5 до 20 лет	Педагоги со стажем работы более 20 лет	Педагоги – участники сообществ до 6 месяцев	Педагоги - участники сообществ более 6 месяцев
Использую в организации учебного процесса (Нормативная документация, полезные ссылки, новости)	77,98	72,95	69,97	73,14	75,73	68,74	76,56
Использую в подготовке к занятиям, внеучебной деятельности (Лаборатория педагогического мастерства, методическая копилка)	74,31	71,71	67,27	71,57	73,96	65,57	75,37
Использую актуальную информацию при подготовке к ВПР, ЕГЭ, ОГЭ	62,23	58,25	45,65	57,16	63,63	54,70	61,21
Рассматриваю и изучаю методику преподавания моей предметной области (Лаборатория, методическая копилка, семинары, вебинары (ссылки))	59,79	51,80	51,05	51,96	55,40	48,36	56,05
Использую в подготовке к конкурсам и олимпиадам, семинарам, вебинарам (Конкурсы и олимпиады, Новости)	43,27	40,32	36,94	41,57	41,54	37,49	42,61
Применяю в обсуждении актуальных и волнующих вопросов	20,95	14,38	15,32	15,20	16,52	13,70	16,90
Знакомлюсь с материалами коллег, последними наработками в предметной области для повышения профессиональной компетентности	54,74	47,24	40,24	48,04	51,60	42,47	51,93
Материалы не использую	0,76	2,40	2,70	2,06	1,84	2,72	1,70

Следующий раздел оценки сетевых педагогических сообществ направлен на оценку активности педагогов в посещениях, публикации и участии в дискуссионных обсуждениях в предметных сообществах (рисунок 10).

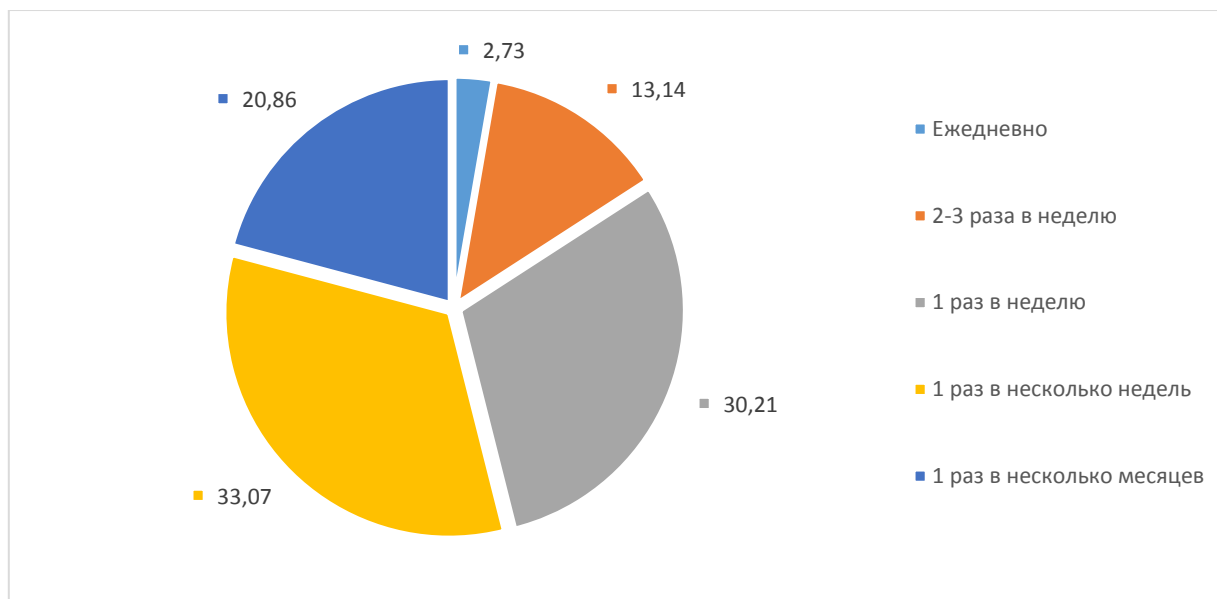


Рисунок 10 Распределение учителей по частоте посещений сетевых педагогических сообществ

Треть педагогов (33,07%) посещают сетевые педагогические сообщества 1 раз в несколько недель, еще треть педагогов (30,21%) – 1 раз в неделю.

Крайне редко посещают сетевые сообщества 20,86% учителей – они просматривают материалы сообщества 1 раз в несколько месяцев. Этим педагогов необходимо привлекать актуальной информацией, частыми обновлениями, новостями.

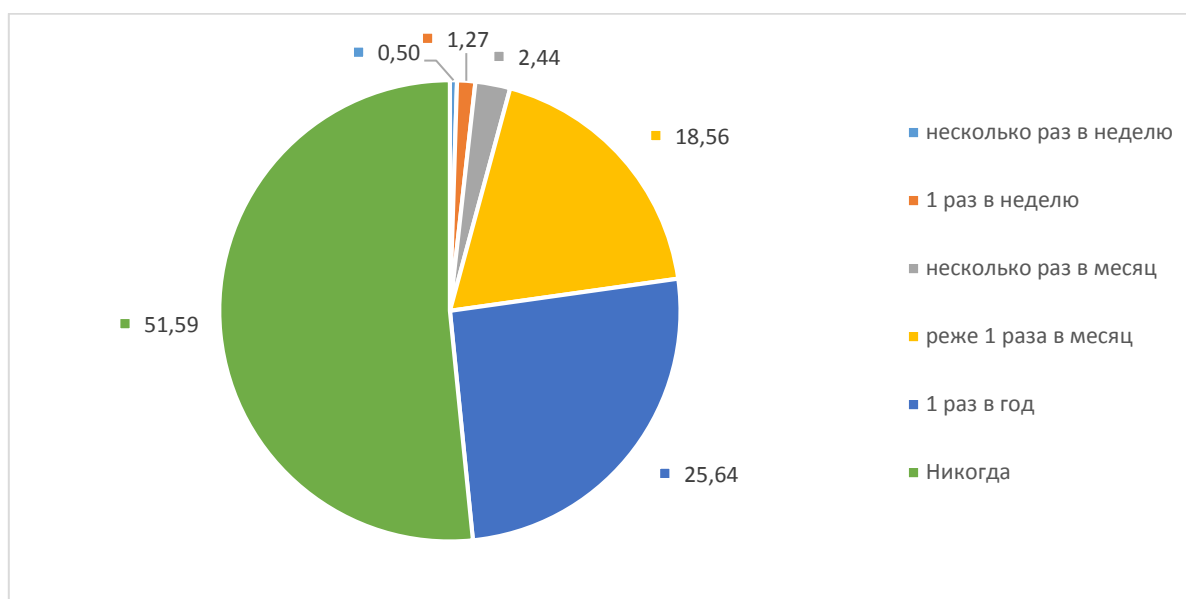


Рисунок 11. Распределение учителей по частоте публикаций материалов в сетевых педагогических сообществах

Ежедневно заходят в сообщества всего 2,73% педагогов. Несколько раз в неделю – 13,14% педагогов. Таким образом, около половины педагогов посещают сообщества достаточно часто – до 1 раза в неделю.

Сравнение по группам показало, что чаще посещают педагоги, обученные на курсах повышения квалификации, возможно частота их посещения связана с процессом обучения.

Более половины педагогов (51,59%) – участников сетевых педагогических сообществ при этом никогда не размещали свой материал на портале. Четверть педагогов делают это 1 раз в год, что также крайне мало для жизнеобеспечения сетевых сообществ.

Часто публикуют материалы всего 4,21% учителей.

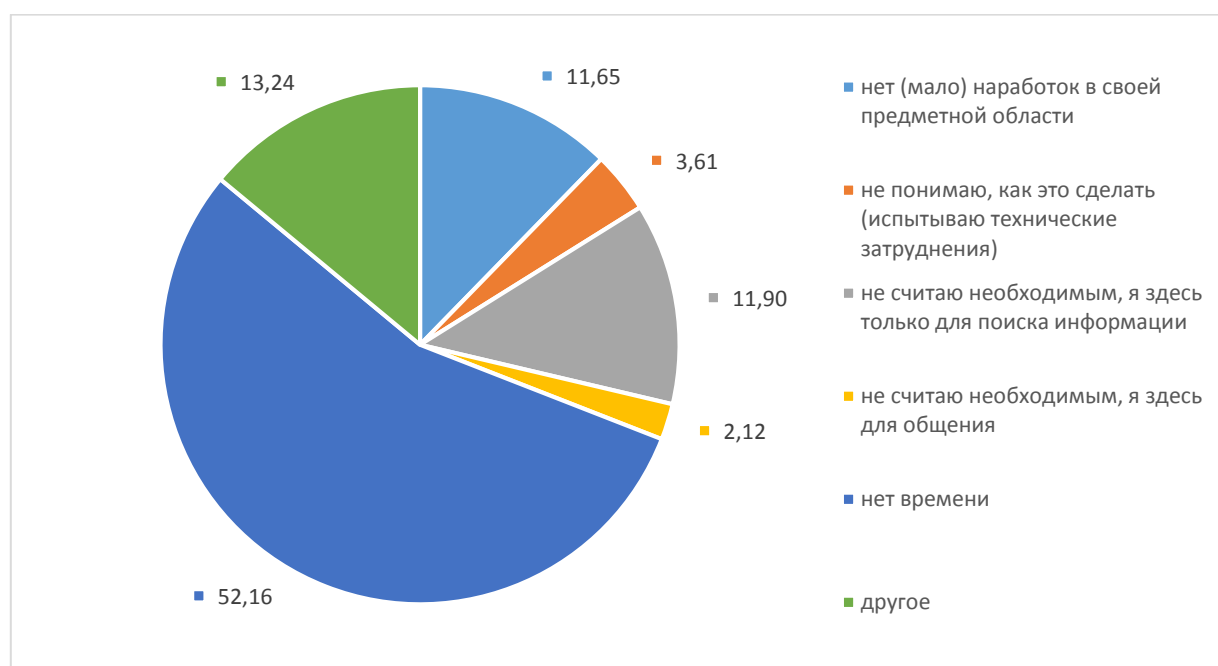


Рисунок 12. Распределение учителей по частоте публикаций материалов в сетевых педагогических сообществах

Чаще всего никогда не публиковались молодые педагоги, а также педагоги, недавно включившиеся в работу в сообществах, и не прошедшие обучение.

Необходимо продумать работу по активизации педагогов, привлечь их к размещению своих наработок, достижений.

Отвечая на вопрос, «Что мешает Вам чаще размещать свой материал в сетевом педагогическом сообществе на портале НООС?» (рисунок 12), педагоги отмечают, что чаще всего не хватает времени (52,16%).

Среди дополнительных ответов «Другое» выделяются жалобы на плохое состояние связи, сложности с выходом в интернет, большую загруженность работой, отношение к сетевым сообществам как к ресурсу с материалами, а не базе для размещения своих материалов. Часть педагогов указывает на наличие других сайтов, на которых они размещают свой материал, в том числе свои личные сайты.

То есть часть педагогов, не публикующих материалы на портале НООС, не имеет достаточно мотивации для размещения своих работ, поэтому следует продумать систему поощрения публикаций, активности участия.

Различия по группам показали, что молодые педагоги чаще ссылаются на недостаток наработок (30,33%), а педагоги со стажем больше апеллируют к недостатку времени (56,02%).

Подавляющее большинство учителей –участников сетевых педагогических сообществ на портале НООС (78,79%) не принимают участия в обсуждениях в Дискуссионном клубе (рисунок 13). Чаще участвуют в обсуждениях педагоги, обученные на курсах повышения квалификации, педагоги со стажем работы более 5 лет и педагоги, давно вступившие в сообщества. То есть, для повышения активности участия педагогов требуется время.

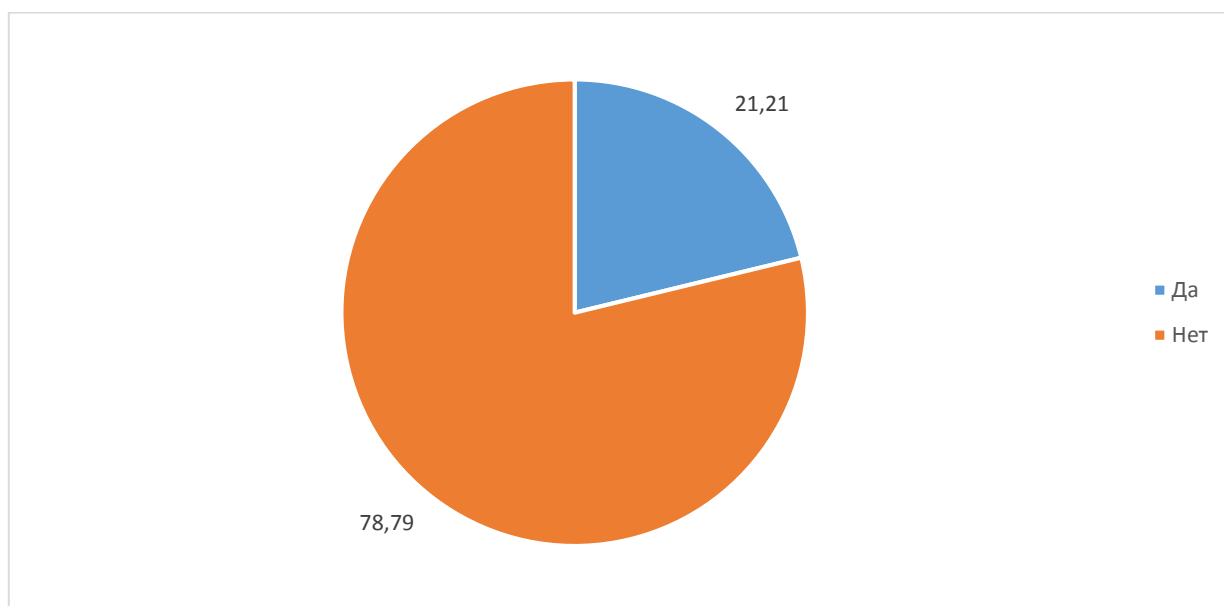


Рисунок 13. Распределение учителей по участию в обсуждениях в Дискуссионном клубе сетевых педагогических сообществ

Среди причин отказа от участия в обсуждениях в Дискуссионном клубе, названных педагогами (рисунок 14), чаще других названа причина отсутствия времени на анализ обсуждаемой темы (29,78%). На втором месте находится причина «солидарен (-на) со всеми, не хочу повторяться» (23,09%). На третьем месте вариант – «нет желания высказывать свое мнение» (9,42%).

Таким образом, привлечь к участию в Дискуссионном клубе можно также повышая мотивацию учителей – поощряя их высказывания, необходимо показывать значение обсуждаемых вопросов и ценность мнения каждого педагога.

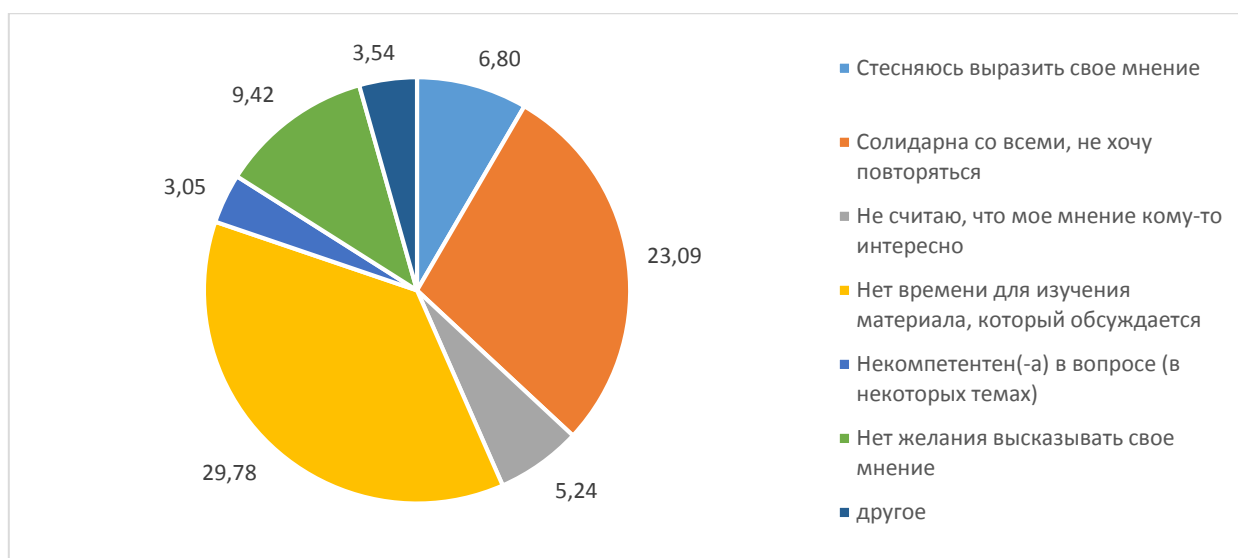


Рисунок 14. Распределение учителей по причинам отказа от участия в обсуждениях в Дискуссионном клубе сетевых педагогических сообществ

Таблица 5 Процентное распределение педагогов по причинам отказа от участия в обсуждениях в Дискуссионном клубе

Мотивация вступления в сетевые педагогические сообщества	Педагоги, обученные на курсах	Педагоги, не обученные на курсах	Педагоги и со стажем работы - до 5 лет	Педагоги со стажем работы - от 5 до 20 лет	Педагоги и со стажем работы более 20 лет	Педагоги – участники и сообществ в до 6 месяцев	Педагоги - участники сообществ более 6 месяцев
Стесняюсь выразить свое мнение	4,59	7,47	11,71	7,16	5,44	9,17	5,72
Солидарна со всеми, не хочу повторяться	19,88	24,06	26,13	23,14	22,37	25,37	22,05
Не считаю, что мое мнение кому-то интересно	5,35	5,21	4,50	3,33	6,73	4,64	5,51
Нет времени для изучения материала, который обсуждается	23,85	31,57	29,43	30,39	29,44	33,41	28,13
Некомпетент(-а) в вопросе (в некоторых темах)	1,99	3,36	6,61	2,75	2,45	3,96	2,63
Нет желания высказывать свое мнение	4,59	10,88	12,31	10,88	7,75	10,42	8,96

Анализ ответов по группам педагогов (Таблица 5) показывает, что молодые педагоги гораздо чаще ссылаются на стеснение в высказывании своего мнения, собственную некомпетентность и отсутствие желания высказывать свое мнение.

Педагоги с большим стажем работы при этом чаще считают, что их мнение не интересно другим участникам сетевых сообществ.

Анализ по подгруппам указывает на то, что как и публикации, так и высказывания в ветках форума в сетевых сообществах на портале НООС – это результат привлечения педагогов к активности в сообществе, это продолжительного участия и прохождения курсов повышения квалификации, что говорит о том, что сетевые педагогические сообщества при всей их необходимости и полезности будут жизнеспособными и эффективными лишь при высокой мотивации педагогов, их личной заинтересованности не только к поиску и потреблению информации, но и к высказыванию своего мнения, к передаче своего опыта, к обмену полезными ресурсами.

Последний блок оценки сетевых педагогических сообществ направлен на оценку удовлетворенности имеющимися ресурсами сетевых педагогических сообществ, их содержанием: актуальностью и применимостью в педагогической деятельности.

На рисунке 15 представлены средние значения удовлетворенности материалами сетевых педагогических сообществ по подгруппам педагогов-участников сообществ на портале НООС.

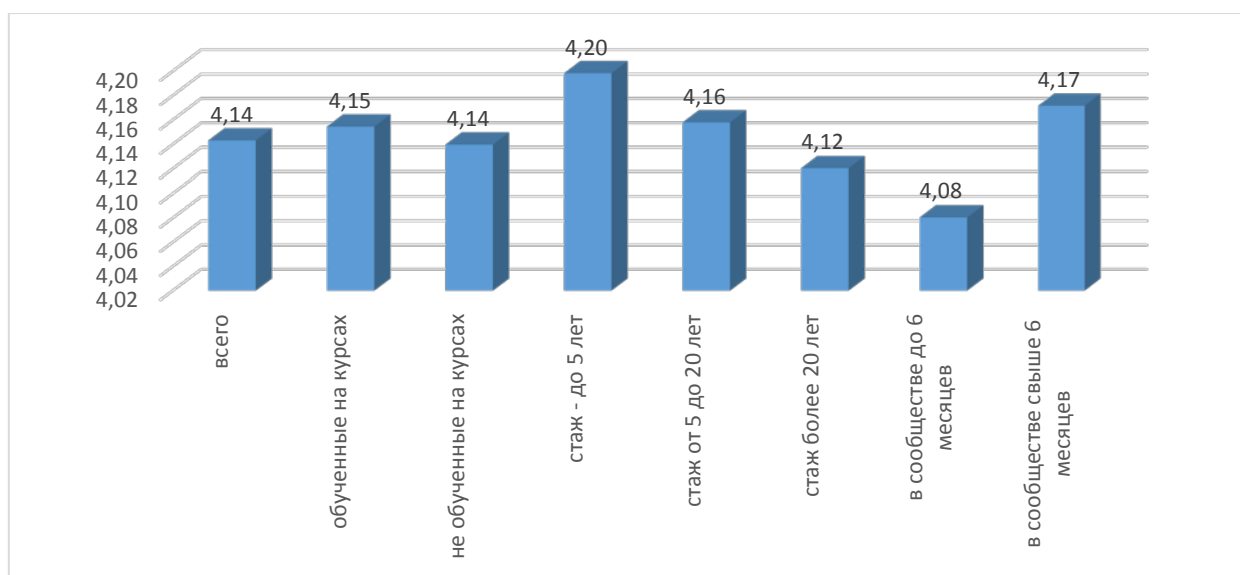


Рисунок 15. Средние значения оценки содержания публикуемых материалов в сетевых педагогических сообществах

В целом, оценка имеющихся в сетевых педагогических сообществах материалов достаточно высокая – средний балл – 4,14 из 5 возможных. Более высоко оценивают материалы молодые педагоги, педагоги – приверженцы сетевых сообществ и педагоги, обученные на курсах повышения квалификации.

Такая оценка подчеркивает, что сетевые педагогические сообщества – полезная платформа-ресурс дидактических и методических материалов, но следует расширять ее возможности как платформы для коммуникации.

По итогам оценки сетевых педагогических сообществ участниками были сформулированы 2 группы предложений:

- 1) по созданию новых рубрик/разделов;
- 2) по улучшению сетевых сообществ в целом.

В первой группе предложений выделяются такие варианты тематик разделов или рубрик в сообществах:

- актуальные вопросы подготовки к ЕГЭ, ВПР, ОГЭ;
- дидактические материалы в соответствии с ФГОС;
- материалы для организации обучения и воспитания детей с ОВЗ, инклюзивная практика;
- материалы по аттестации педагогов;
- больше материалов видео-, аудио-формата (медиаресурсы);
- информация по отдельным разделам (иностранный язык, занимательная физика, занимательное обществознание и т.д.);
- раздел для молодых специалистов, вновь назначенных руководителей;
- сообщество учителей начальной школы;
- внеклассная работа;
- нормативно-правовая информация с разъяснениями, консультациями специалистов;
- профсоюз и оплата труда педагога;
- вопросы профессионального развития педагога, информация о курсах повышения квалификации;
- педагог-новатор и педагог-победитель – рассказывать о достижениях педагогов области;
- педагог вне школы – хобби и увлечения, яркие события;
- раздел критики и жалоб;
- информация международной практики и т.д.

И в качестве вариантов по модернизации сетевых педагогических сообществ были названы такие предложения:

- выдавать сертификаты за публикации в сетевых педагогических сообществах;
- повысить техническую доступность, быстродействие (качество интернета в отдельных школах, регионах области);
- сделать более удобную навигацию, понятный интерфейс, удобный поиск по portalу;
- ввести методическую помощь педагогам – размещать материалы с комментариями; рассылать уведомления о предстоящих событиях;
- размещать больше материалов (по отдельным предметам, межпредметные материалы; подготовка к ВПР, ЕГЭ, ОГЭ; открытых уроков и т.д.);
- ввести систему отбора материала – по актуальности, содержательности, избегать повторов, материалов низкого качества;

- обеспечить возможность доступа ко всей информации без регистрации – больше доступной информации;

- проводить больше конференций, онлайн-семинаров, интерактива в сообществах;

- активизировать педагогов.

Таким образом, проведенный мониторинг показал, что несмотря на высокую популярность сетевых педагогических сообществ среди педагогов области, имеются направления для их развития и модернизации через бóльшую активизацию педагогов-участников, бóльшую насыщенность жизнедеятельности сообществ, создание новых разделов и рубрик и упрощение системы работы в сообществах, а также через продуманную систему мотивации педагогов к работе в данных сообществах.

Это возможно сделать через включение педагогов-стажистов и новых участников сообществ в краткосрочные курсы повышения квалификации или онлайн-семинары, мастер-классы по работе в сообществах, введение системы поощрений за активность в сетевых сообществах и пополнение сообществ актуальной, проверенной и качественной информацией.

Приложение 1

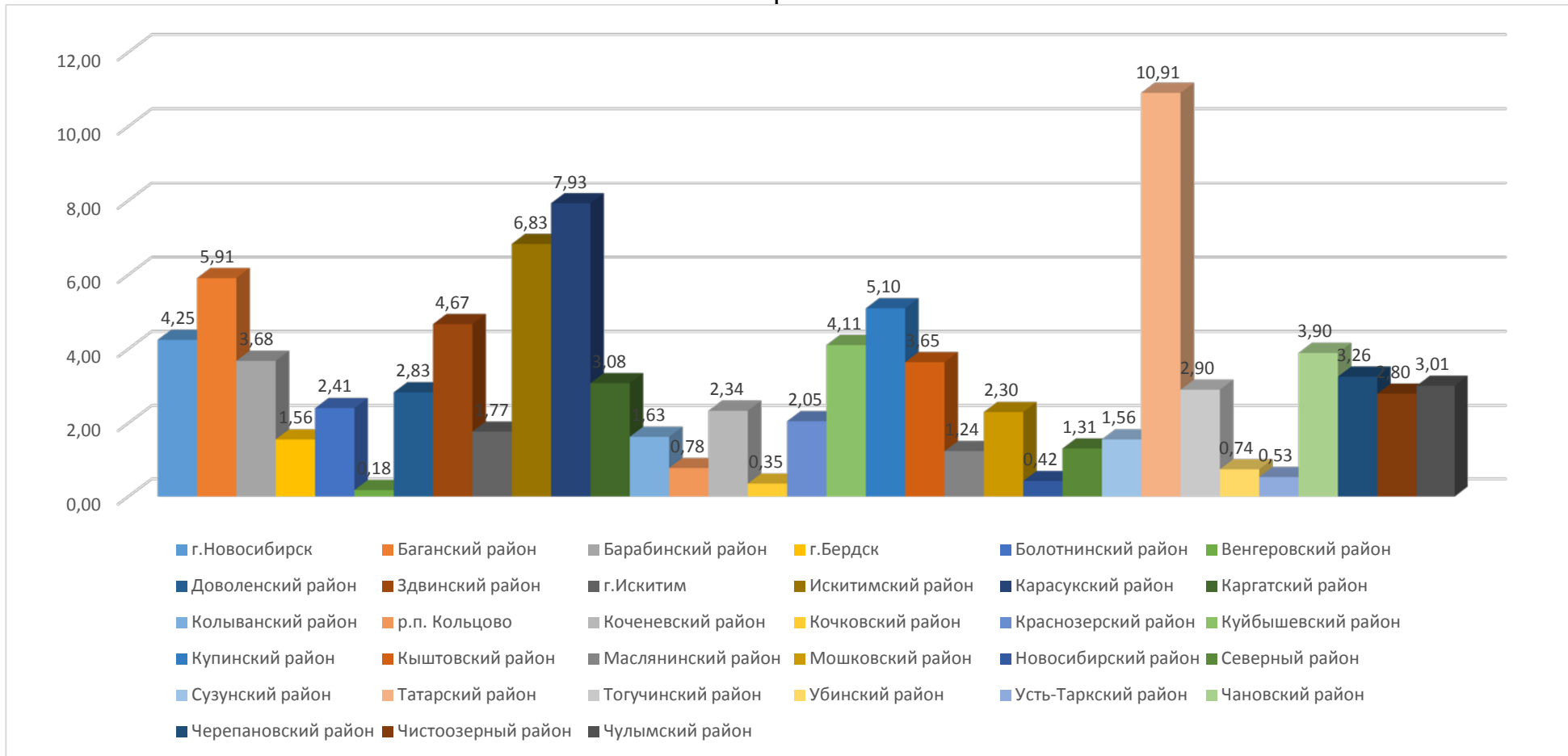


Рисунок 1. Распределение учителей по районам и городам Новосибирской области

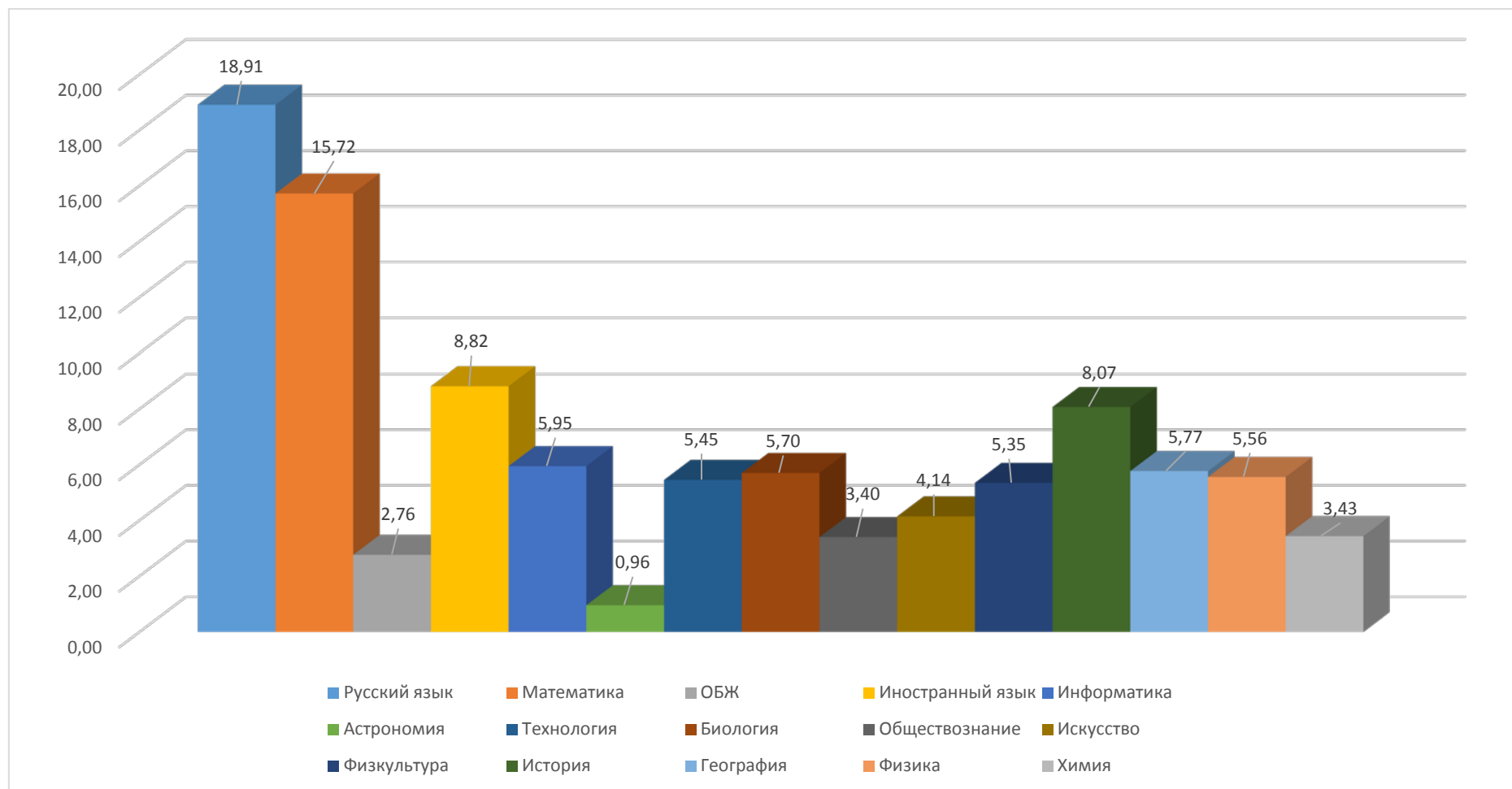


Рисунок 2. Распределение учителей по предметным областям

